

**НАЦІОНАЛЬНА АКАДЕМІЯ ПЕДАГОГІЧНИХ НАУК УКРАЇНИ  
ДЗВО «УНІВЕРСИТЕТ МЕНЕДЖМЕНТУ ОСВІТИ»  
УКРАЇНСЬКИЙ ВІДКРИТИЙ УНІВЕРСИТЕТ ПІСЛЯДИПЛОМНОЇ ОСВІТИ  
ЦЕНТРАЛЬНИЙ ІНСТИТУТ ПІСЛЯДИПЛОМНОЇ ОСВІТИ**

**Комплексна діагностика психо-  
соціального розвитку особистості  
за допомогою комп'ютерної програми  
«Персонал – Ψ»**

**Автор: В.О.Киричук,  
доцент кафедри психології управління ЦШО  
ДЗВО «Університет менеджменту освіти»,  
кандидат педагогічних наук, доцент**

**м. Київ**



За допомогою комплексу може проводитися тестування особистості з метою визначення психосоціальної придатності до роботи у різних галузях науки та виробництва, можливості професійного і особистісного зростання, статусу і психологічної сумісності членів колективу тощо. Комплекс може використовуватися також для вивчення, підбору та розподілу спеціалістів в установах та організаціях.



У програму включена група методик (опитувальники), які дозволяють отримати діагностичну інформацію, що дає можливість кількісно і якісно порівнювати індивіда (групу) з іншими індивідами (групами) за визначеними психологічними та соціальними параметрами.



## НАПРЯМКИ ТЕСТУВАННЯ

- ◎ Тип особистості
- ◎ Особливості міжособистісних стосунків
- ◎ Риси професійної діяльності
- ◎ Соціально-психологічні установки
- ◎ Спрямованість особистості
- ◎ Мотиви і мотивація діяльності
- ◎ Лідерство та стилі керівництва
- ◎ Робота в команді



# ТЕСТУВАННЯ З ВВЕДЕННЯМ РЕЗУЛЬТАТІВ В БАЗУ ДАНИХ ПРОГРАМИ ДЛЯ ОБРОБКИ

**Програма психологічного тестування**

Дані Анкети Бланки Тестування Діалог Характеристика

1. Тип особистості...
2. Особливості міжособистісних стосунків...
3. Риси професійної діяльності...
4. Соціально-психологічні настанови...
5. Спрямованість особистості...
6. Мотиви і мотивація діяльності...
7. Лідерство та стилі керівництва...
8. Робота в команді...

Статистика

Характеристика

Діалог

Дані

**Соціально-психологічні настанови**

Список персоналу

| Номер | Прізвище   | Ім'я      |
|-------|------------|-----------|
| 1     | Павленко   | Лариса    |
| 2     | Буднік     | Дмитро    |
| 3     | Корнієнко  | Олександр |
| 4     | Орел       | Артем     |
| 5     | Силава     | Ольга     |
| 6     | Валько     | Марія     |
| 7     | Морозюк    | Людмила   |
| 8     | Стадник    | Тетяна    |
| 9     | Гук        | Ігор      |
| 10    | Наавгуст   | Марія     |
| 11    | Шишка      | Настя     |
| 12    | Журавський | Владислав |
| 13    | Костюк     | Володимир |

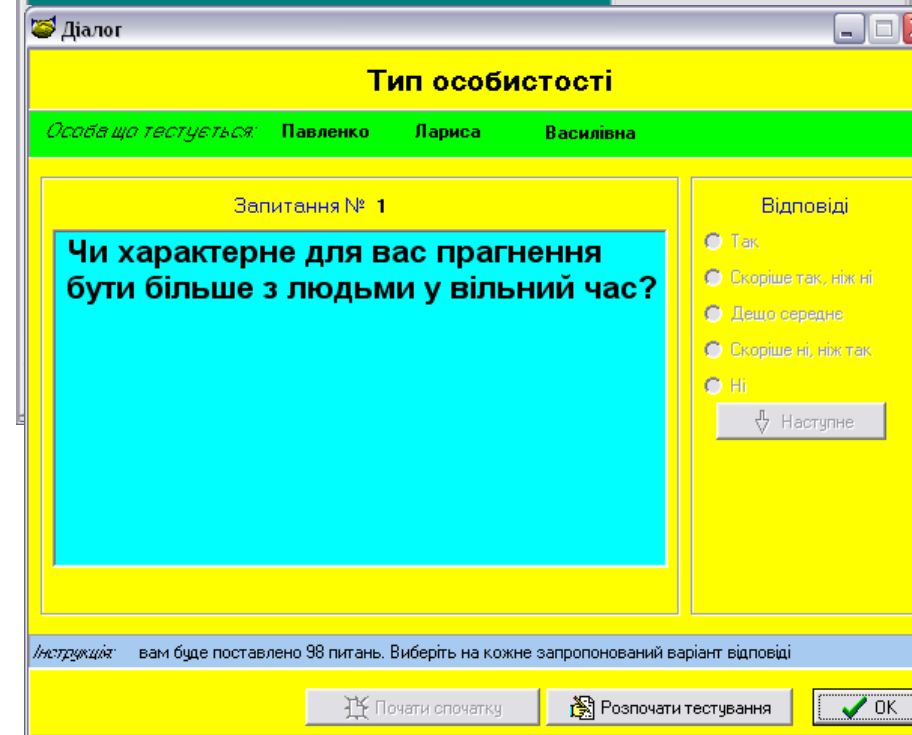
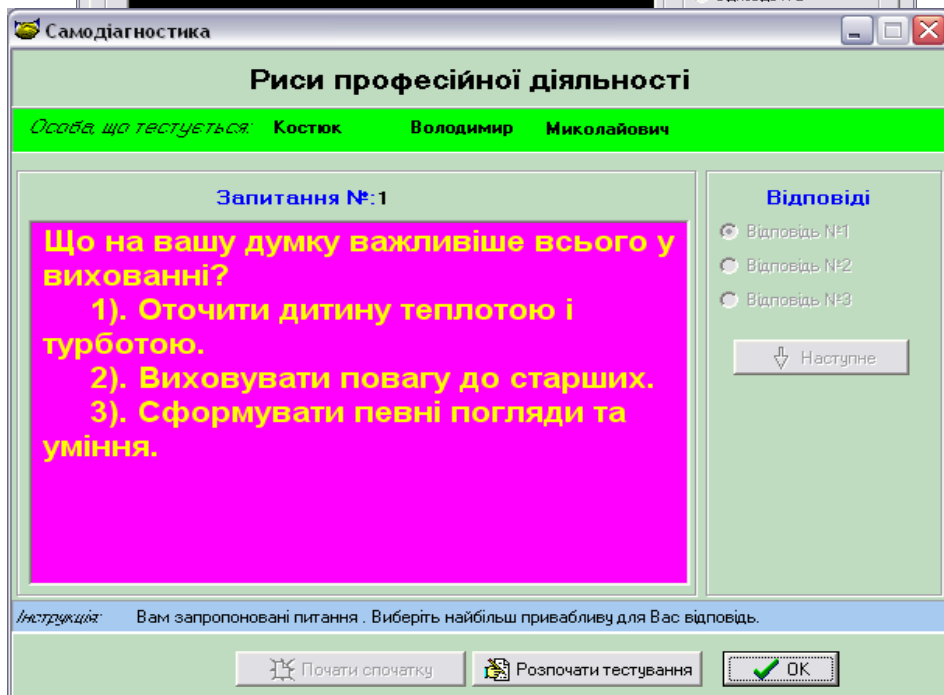
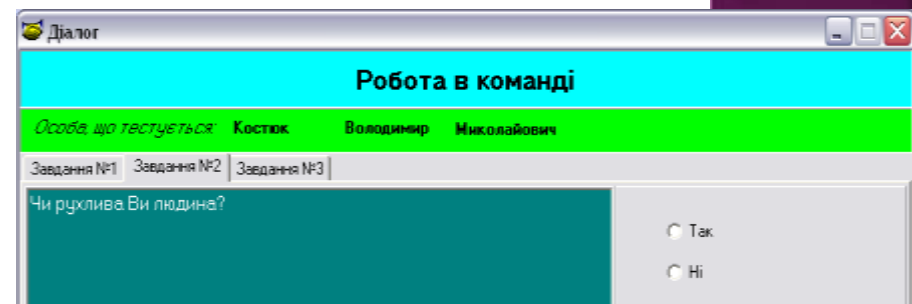
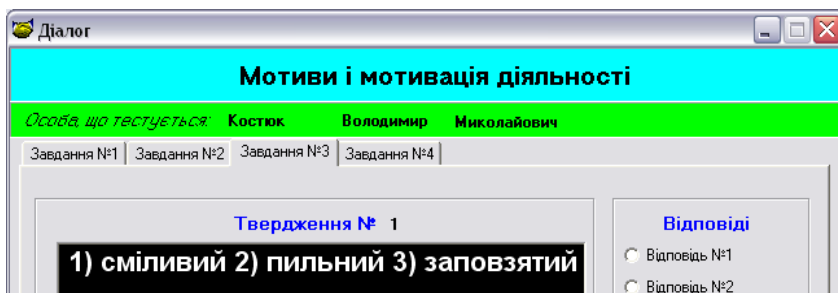
Відповіді

| Так |   | Ні |   |
|-----|---|----|---|
| 1   | + |    |   |
| 2   |   |    | + |
| 3   |   |    | + |
| 4   | + |    |   |
| 5   | + |    |   |
| 6   | + |    |   |
| 7   |   |    | + |
| 8   | + |    |   |
| 9   | + |    |   |
| 10  |   |    | + |
| 11  | + |    |   |
| 12  | + |    |   |
| 13  | + |    |   |
| 14  |   |    | + |
| 15  |   |    | + |
| 16  | + |    |   |
| 17  | + |    |   |
| 18  | + |    | + |
| 19  | + |    |   |
| 20  |   |    | + |
| 21  | + |    |   |
| 22  | + |    |   |
| 23  | + |    |   |
| 24  |   |    | + |
| 25  | + |    |   |
| 26  | + |    |   |
| 27  | + |    |   |
| 28  | + |    | + |
| 29  | + |    | + |
| 30  | + |    |   |
| 31  | + |    |   |
| 32  |   |    | + |
| 33  |   |    | + |
| 34  |   |    | + |
| 35  |   |    | + |
| 36  |   |    | + |
| 37  |   |    | + |
| 38  |   |    | + |
| 39  |   |    | + |
| 40  |   |    | + |
| 41  | + |    |   |
| 42  | + |    |   |
| 43  | + |    |   |
| 44  |   |    | + |
| 45  | + |    |   |
| 46  | + |    |   |
| 47  | + |    |   |
| 48  | + |    | + |
| 49  | + |    |   |
| 50  | + |    |   |
| 51  | + |    | + |
| 52  |   |    | + |
| 53  |   |    | + |
| 54  | + |    |   |
| 55  |   |    | + |
| 56  | + |    |   |
| 57  | + |    |   |
| 58  |   |    | + |
| 59  | + |    | + |
| 60  | + |    |   |
| 61  | + |    | + |
| 62  | + |    |   |
| 63  |   |    | + |
| 64  | + |    |   |
| 65  |   |    | + |
| 66  | + |    |   |
| 67  |   |    | + |
| 68  |   |    | + |
| 69  | + |    | + |
| 70  | + |    |   |
| 71  | + |    | + |
| 72  | + |    |   |
| 73  | + |    |   |
| 74  | + |    |   |
| 75  | + |    |   |
| 76  | + |    |   |
| 77  |   |    | + |
| 78  | + |    | + |
| 79  | + |    | + |
| 80  | + |    | + |

Характеристика

Збереження No OK

# ТЕСТУВАННЯ У ВИГЛЯДІ ПРОСТОГО ДІАЛОГУ З КОРИСТУВАЧЕМ



# ПРОФІЛЬ ОСОБИСТОСТІ ЗА РЕЗУЛЬТАТАМИ ТЕСТУВАННЯ



|   |                                   |                                       |                                    |                                 |   |
|---|-----------------------------------|---------------------------------------|------------------------------------|---------------------------------|---|
| 1   |                                   |                                       |                                    |                                 |   |
| <b>Тип особистості</b>                          | Розумово-інтуїтивний екстраверт   | Інтуїтивно-розумовий екстраверт       | Емоційно-інтуїтивний екстраверт    | Інтуїтивно-емоційний екстраверт |   |
|   | Розумово-розсудливий екстраверт   | Розсудливо-розумовий екстраверт       | Емоційно-розсудливий екстраверт    | Розсудливо-емоційний екстраверт |   |
|   | Розумово-інтуїтивний інтроверт    | <i>Емоційно-інтуїтивний інтроверт</i> | Розумово-розсудливий інтроверт     | Емоційно-розсудливий інтроверт  |   |
| 2   |                                   |                                       |                                    |                                 |   |
| <b>Міжособистісні стосунки</b>                  | <i>Авторитарний</i>               | <i>Незалежний-домінуючий</i>          | <i>Агресивний</i>                  | <i>Недовіряє-скептичний</i>     |   |
|   | Позірно-сором"язливий             | <i>Залежний</i>                       | Здатний до співпраці               | Альтруїстичний                  |   |
| 3   |                                   |                                       |                                    |                                 |   |
| <b>Професійний портрет педагога (вчителька)</b> | <b>Пріоритетні цінності</b>       | <b>Психоемоційний стан</b>            |                                    | <b>Самосвідомість</b>           | <b>Ступінь викладання</b>                         |
|   | Учень                             | Тривожність                           |                                    | <i>Позитивна</i>                | <i>"Сильний педагог"</i>                          |
|   | Колега                            | <i>Емпатія</i>                        |                                    | Нестійка                        | "Миротворець"                                     |
|   | <i>Праця</i>                      | Врівноваженість                       |                                    | Занежена                        | "Рівноправний партнер"                            |
| 4   |                                   |                                       |                                    |                                 |   |
| <b>Соціально-психологічні настанови</b>         | <i>Процес</i>                     | Альтруїзм                             | <i>Праця</i>                       | Влада                           |   |
|   | <i>Результат</i>                  | <i>Егоїзм</i>                         | <i>Свобода</i>                     | <i>Гроші</i>                    |   |
| 5   |                                   |                                       |                                    |                                 |   |
| <b>Спрямованість</b>                            | На себе                           |                                       | На спілкування                     |                                 | <i>На діло</i>                                    |
|   | На себе і діло                    | На себе і спілкування                 | На спілкування і діло              | На спілкування і на себе        | На діло і спілкування<br><i>На діло і на себе</i> |
| 6   |                                   |                                       |                                    |                                 |   |
| <b>Мотивація</b>                                | Схвалення                         | <i>Успіх</i>                          | Уникнення невдач                   | Готовність до ризику            |   |
| 7   |                                   |                                       |                                    |                                 |   |
| <b>Стилі керівництва та лідерства</b>           | <i>Авторитарність керівництва</i> | Потурання в керівництві               | <i>Демократичність керівництва</i> | <i>Прагнення до лідерства</i>   |   |
| 8   |                                   |                                       |                                    |                                 |   |
| <b>Самоуправління</b>                           | Аналіз протиріч                   | <i>Прогнозування</i>                  | Цілеполагання                      | Планування                      |   |
|   | <i>Критерій оцінки якості</i>     | <i>Прийняття рішень</i>               | Самоконтроль                       | <i>Корекція</i>                 |   |
|   |                                   |                                       |                                    |                                 | <i>Здібність до самоуправління</i>                |

# ПРОГРАМА ГЕНЕРУЄ ХАРАКТЕРИСТИКУ ЗА РЕЗУЛЬТАТАМИ ВСІХ ПРОЙДЕНИХ ТЕСТІВ



Узагальнююча характеристика

Список персоналу: **Прізвище** Павленко

Завдання з яких берем:  Тип особистості

Інтерпретація

Стадник Тетяна Анатолівна

Посада: Психолог Освіта: Вища Вік: 23

ЗАГАЛЬНА ХАРАКТЕРИСТИКА

ТИП ОСОБИСТОСТІ

Основні якості - це працелюбність, наполегливість, воля, ретельність у поєднанні з певними організаторськими здібностями. Як правило ці якості сприяють успіхам у організаційно-адміністративній діяльності. В сфері практичної діяльності - це практичний, організований працівник, з високим почуттям відповідальності. Переважає практичне мислення поряд з теоретичним. Має широке коло знайомих. Людина комунікабельна, відкрита до людей з урівноваженою першою та другою сигнальними системами. Емоційна сфера стійка, без різких змін настрою, в екстремальних умовах воля, рішучість, сміливість мобілізують практичне мислення, допомагають прийняти оптимальне рішення для виходу з несприятливої ситуації. Характеризується сильною соціальною спрямованістю. В оптимальних умовах формування характеру спрямована на тісне спілкування з людьми. Має високий рівень колективності, гуманності, товариськості, наполегливості у досягненні поставленої мети, у трудовій діяльності, високу активність, завзятість. У ролі формального лідера колективу виявляє почуття гордості за його успіхи. Характерна

истика Профіль Зберегти Закрити

Print Preview

Діагностичний комплекс ПЕРСОНАЛ-Ψ

ПСИХОЛОГІЧНИЙ ПОРТРЕТ ОСОБИСТОСТІ

**ДАНІ**

|                   |                           |                        |
|-------------------|---------------------------|------------------------|
| Прізвище: Морозюк | Ім'я: Любмила             | По-батькові: Василівна |
| Посада: Психолог  | Вік: 22                   | Досвід роботи: р.      |
| Телефони:         | Робочий:                  | Контактний:            |
| Адреса: Область:  | Місто:                    | Вулиця:                |
|                   | Будинок:                  | Квартира:              |
| Освіта: Вища      | Навчальний заклад:        |                        |
|                   | Факультет:                |                        |
|                   | Кваліфікація за дипломом: |                        |
| Місце роботи:     |                           |                        |

**Напрямки тестування**

- Визначення типу особистості
- Особливості міжособистісних стосунків
- Риси педагогічної діяльності
- Соціально-психологічні настанови
- Спрямованість особистості
- Мотиви і мотиваційна діяльність
- Лідерство та стилі керівництва
- Робота в команді

0% Page 1 of 1





Програма зберігає дані про респондентів, створюючи банк даних. У розділі “Статистика” можна вести пошук і відбір персоналу за соціально-психологічними критеріями. За вибраними параметрами складається портрет особистості або групи респондентів в цілому, що дає можливість прогнозувати і проектувати розвиток ділових та міжособистісних стосунків особистості в колективі.

# ПСИХОЛОГІЧНИЙ ПОРТРЕТ КОЛЕКТИВУ



| Тип особистості | Міжособистісні стосунки |                |             |              |            |              |           |              | Пріоритетні цінності |        |           |           |        |       | Педагог |       | Мотивація |                   |                   | Ступр      |                       |            |       |                  |                      |                   |                |                |           |                 |
|-----------------|-------------------------|----------------|-------------|--------------|------------|--------------|-----------|--------------|----------------------|--------|-----------|-----------|--------|-------|---------|-------|-----------|-------------------|-------------------|------------|-----------------------|------------|-------|------------------|----------------------|-------------------|----------------|----------------|-----------|-----------------|
|                 | Спрямованість           | Авторитарність | Пови́рність | Незалежність | Залежність | Агресивність | Співпраця | Незалежність | Авторитарність       | Процес | Результат | Альтруїзм | Егоїзм | Праця | Свобода | Влада | Гроші     | Ділові пріоритети | Практичний підхід | Самоопірка | Стійкість влад. діяч. | Складність | Успіх | Уникнення конфл. | Готовність до ризику | Авторит.-однособ. | Підвлад.-шлюб. | Одност.-двост. | Лідерство | Стиль керування |
| 8               | 1                       | 7              | 2           | 5            | 2          | 3            | 5         | 1            | 5                    | 1      | 8         | 4         | 6      | 4     | 6       | 4     | 6         | 3                 | 3                 | 1          | 2                     | 7          | 6     | 4                | 8                    | 0                 | 0              | 0              |           |                 |
| 6               | 6                       | 2              | 1           | 2            | 2          | 3            | 0         | 2            | 0                    | 6      | 6         | 1         | 3      | 3     | 3       | 3     | 3         | 3                 | 3                 | 3          | 3                     | 3          | 3     | 3                | 3                    | 3                 | 3              | 3              | 3         | 3               |
| 8               | 3                       | 6              | 3           | 3            | 2          | 3            | 3         | 1            | 6                    | 7      | 6         | 7         | 3      | 3     | 3       | 3     | 3         | 3                 | 3                 | 3          | 3                     | 3          | 3     | 3                | 3                    | 3                 | 3              | 3              | 3         | 3               |
| 8               | 6                       | 5              | 2           | 2            | 1          | 2            | 6         | 1            | 2                    | 4      | 5         | 4         | 3      | 3     | 3       | 3     | 3         | 3                 | 3                 | 3          | 3                     | 3          | 3     | 3                | 3                    | 3                 | 3              | 3              | 3         | 3               |
| 7               | 5                       | 9              | 5           | 2            | 8          | 2            | 7         | 1            | 8                    | 7      | 7         | 7         | 3      | 3     | 3       | 3     | 3         | 3                 | 3                 | 3          | 3                     | 3          | 3     | 3                | 3                    | 3                 | 3              | 3              | 3         | 3               |
| 8               | 5                       | 6              | 6           | 2            | 3          | 3            | 3         | 2            | 7                    | 2      | 6         | 7         | 3      | 3     | 3       | 3     | 3         | 3                 | 3                 | 3          | 3                     | 3          | 3     | 3                | 3                    | 3                 | 3              | 3              | 3         | 3               |
| 8               | 1                       | 5              | 2           | 2            | 3          | 2            | 3         | 1            | 3                    | 7      | 4         | 2         | 3      | 3     | 3       | 3     | 3         | 3                 | 3                 | 3          | 3                     | 3          | 3     | 3                | 3                    | 3                 | 3              | 3              | 3         | 3               |
| 7               | 3                       | 6              | 6           | 2            | 6          | 3            | 6         | 1            | 9                    | 4      | 6         | 9         | 3      | 3     | 3       | 3     | 3         | 3                 | 3                 | 3          | 3                     | 3          | 3     | 3                | 3                    | 3                 | 3              | 3              | 3         | 3               |
| 8               | 6                       | 6              | 2           | 3            | 3          | 2            | 7         | 2            | 5                    | 6      | 7         | 5         | 3      | 3     | 3       | 3     | 3         | 3                 | 3                 | 3          | 3                     | 3          | 3     | 3                | 3                    | 3                 | 3              | 3              | 3         | 3               |
| 8               | 5                       | 5              | 3           | 2            | 2          | 2            | 3         | 1            | 6                    | 3      | 6         | 5         | 3      | 3     | 3       | 3     | 3         | 3                 | 3                 | 3          | 3                     | 3          | 3     | 3                | 3                    | 3                 | 3              | 3              | 3         | 3               |
| 8               | 2                       | 9              | 3           | 5            | 2          | 3            | 3         | 2            | 5                    | 7      | 8         | 2         | 3      | 3     | 3       | 3     | 3         | 3                 | 3                 | 3          | 3                     | 3          | 3     | 3                | 3                    | 3                 | 3              | 3              | 3         | 3               |
| 8               | 4                       | 2              | 5           | 3            | 6          | 5            | 3         | 6            | 2                    | 8      | 5         | 3         | 3      | 3     | 3       | 3     | 3         | 3                 | 3                 | 3          | 3                     | 3          | 3     | 3                | 3                    | 3                 | 3              | 3              | 3         | 3               |
| 7               | 5                       | 3              | 3           | 3            | 5          | 3            | 6         | 5            | 8                    | 7      | 8         | 6         | 3      | 3     | 3       | 3     | 3         | 3                 | 3                 | 3          | 3                     | 3          | 3     | 3                | 3                    | 3                 | 3              | 3              | 3         | 3               |
| 1               | 3                       | 2              | 2           | 2            | 0          | 1            | 2         | 0            | 2                    | 6      | 3         | 5         | 3      | 3     | 3       | 3     | 3         | 3                 | 3                 | 3          | 3                     | 3          | 3     | 3                | 3                    | 3                 | 3              | 3              | 3         | 3               |
| 7               | 5                       | 3              | 6           | 1            | 6          | 2            | 7         | 1            | 8                    | 6      | 6         | 9         | 3      | 3     | 3       | 3     | 3         | 3                 | 3                 | 3          | 3                     | 3          | 3     | 3                | 3                    | 3                 | 3              | 3              | 3         | 3               |
| 7               | 3                       | 5              | 5           | 3            | 3          | 3            | 6         | 2            | 7                    | 8      | 9         | 9         | 3      | 3     | 3       | 3     | 3         | 3                 | 3                 | 3          | 3                     | 3          | 3     | 3                | 3                    | 3                 | 3              | 3              | 3         | 3               |
| 10              | 4                       | 2              | 9           | 2            | 3          | 2            | 9         | 3            | 8                    | 7      | 3         | 9         | 3      | 3     | 3       | 3     | 3         | 3                 | 3                 | 3          | 3                     | 3          | 3     | 3                | 3                    | 3                 | 3              | 3              | 3         | 3               |

Print Preview

© Персонал

Діагностичний комплекс "ПЕРСОНАЛ"  
Центр практичної психології

Кількість особистостей: 5

Типи особистостей

Процентне відношення

Типи особистостей

| № | Прізвище  | Ім'я      | По-батькові   | Тип |
|---|-----------|-----------|---------------|-----|
| 1 | Буднік    | Дмитро    | Володимирович | 8   |
| 2 | Корнієнко | Олександр | Миколайович   | 6   |
| 3 | Гух       | Ігор      | Олександрович | 7   |
| 4 | Петренко  | Александр | Сергеевич     | 11  |
| 5 | Василенко | Павел     | Александрович | 7   |

Page 1 of 1

# РЕЗУЛЬТАТИ ТЕСТУВАННЯ ПРОГРАМА ПРОПОНУЄ ПЕРЕГЛЯНУТИ ПРОБЛЕМИ ТА ПОТЕНЦІЙНІ МОЖЛИВОСТІ ЛЮДИНИ І ВСЬОГО КОЛЕКТИВУ



Проблеми колективу

| №  | Проблеми   | Особи          |
|----|--|----------------|
| 1  | Невпевненість у власних можливостях                                      | 9,             |
| 2  | Схильність до самогноблення, покірності, поступання всім, пасивність     | 4,             |
| 3  | Відсутність самовпевненості, позитивного егоїзму                         | 1,3,5,6,7,8,9, |
| 7  | Відсутність, комформізму, критичності, здатності знаходити спільну мову  | 3,5,6,8,13,    |
| 9  | Гіпервідповідальність, жертвенність в інтересах інших на шкоду собі      | 1,9,           |
| 10 | Байдужість до проблем інших, небажання допомагати оточуючим              | 3,6,7,13,      |
| 11 | Недостатній інтерес до процесу роботи                                    | 2,8,           |
| 12 | Відсутність впевненості наполегливості, бажання досягти успіху в діяльн  | 13,            |
| 14 | Відсутність інтересу до праці  | 3,             |
| 15 | Відсутня самостійність під час вибору рішення                            | 3,             |
| 22 | Потреба у допомозі та підтримці, нестійка позиція під час прийняття ріше | 2,3,7,         |
| 24 | Надмірне прагнення до праці  | 1,6,9,         |
| 25 | Нестійка самооцінка, що заважає взаємодії з оточуючими, прийняття ріш    | 1,7,8,13,      |
| 26 | Зайва вимогливість до себе   | 3,             |
| 27 | Почуття незадоволеності роботою, тривога, страх, невпевненість           | 2,             |
| 28 | Відсутність прояву допомагати оточуючим                                  | 3,13,          |
| 29 | Занадто велика віддача себе на користь іншим та на шкоду собі            | 5,6,           |
| 30 | Глибоке переживання невдачі, відхилення від помірною, реалістичного      | 9,             |
| 38 | Відсутність бажання змінювати свої дії, поведінку, відносини з оточуючи  | 13,            |
| 51 | Нечутливість під час спілкування з людьми                                | 3,             |
| 53 | Ініціатор конфлікту  | 3,12,          |
| 54 | Організатор опозиції до будь-якого керівника                             | 3,12,          |

Потенційні можливості колективу

| Номер | Потенційні можливості   | Особи               |
|-------|---|---------------------|
| 1     | Вміння організувати роботу групи, тенденція до лідерства              | 1,2,4,5,6,7,8,      |
| 2     | Лояльність по відношенню до інших                                     | 1,8,9,              |
| 3     | Самовпевненість, незалежність мати власну думку                       | 2,4,13,             |
| 4     | Комформізм під час пристосування адекватно до ситуації                | 1,4,                |
| 6     | Тяга до співпраці, схильність до компромісів                          | 1,2,7,9,            |
| 8     | Уважність до турбот інших, емоційність, прагнення підтримувати інших  | 2,4,5,8,            |
| 9     | Процес роботи захоплює на рівні з кінцевим результатом                | 1,3,5,6,7,9,13,     |
| 10    | Впевненість, наполегливість у досягненні результату                   | 1,3,4,6,7,8,9,      |
| 11    | Присутність позитивного егоїзму на користь себе та інших              | 1,2,3,4,5,6,7,9,13, |
| 12    | Наполегливе прагнення до праці  | 2,4,5,7,8,13,       |
| 13    | Можливість самостійного вибору рішення або вчинку                     | 1,2,7,8,9,13,       |
| 14    | Цілеспрямованість, наявність вольових якостей                         | 2,4,9,              |
| 15    | Почуття реальності отримання і витрати грошей                         | 1,2,4,7,8,          |
| 16    | Позитивний психоемоційний стан підвищує ефективність роботи           | 1,2,                |
| 17    | Властивість позитивного самовиховання                                 | 2,3,5,6,9,          |
| 18    | Адекватна оцінка успіхів у діяльності та статусу в колективі          | 2,4,7,8,9,13,       |
| 19    | Впевненість у ситуаціях досягнення реальних цілей                     | 2,4,7,13,           |
| 20    | Реалістичність у виборі цілей з метою досягнення успіху               | 2,3,7,              |
| 21    | Висока готовність до ризику   | 2,4,7,9,            |
| 22    | Близьке прийняття інтересів та проблем учнів                          | 5,8,                |
| 23    | Високий ступінь прийняття себе та інших, хороший психоемоційний ста   | 1,5,6,7,8,9,13,     |
| 24    | Відсутність зверхності, авторитарних тенденцій, схильність до прийнят | 3,13,               |

OK



# ПІСЛЯ ЗАВЕРШЕННЯ ТЕСТУВАННЯ МОЖЛИВИЙ ПЕРЕГЛЯД ТА ДРУК РЕЗУЛЬТАТІВ

Print Preview

© Герсонат

**Діагностичний комплекс "ПЕРСОНАЛ"**  
*Personal*

|                    |              |                        |
|--------------------|--------------|------------------------|
| Прізвище: Павленко | Ім'я: Париса | Гр-Батькові: Василівна |
| Фак: Психолог      | Вік: 38      | Дата: 13.02.2006       |

**Соціально-психологічні настанови**

|           |   |
|-----------|---|
| Гроші     | 4 |
| Влада     | 2 |
| Свобода   | 6 |
| Праці     | 9 |
| Егоїзм    | 4 |
| Алтруїзм  | 7 |
| Результат | 7 |
| Процес    | 4 |

Людина іноді замислюється над досягненням результату. Сам процес роботи захоплює на рівні з результатом. Може зацікавитися із завершенням роботи, тому процесуальна спрямованість завжди переважує результативну.

Як правило характерне прагнення досягти результату. Притаманні впевненість, наполегливість у своїй діяльності, незважаючи на перешкоди та невдачі, бажання досягнути успіху у житті.

Частково пригнуте прагнення надавати допомогу оточуючим, розвинене почуття відповідальності за себе та інших.

Безважно, що людина повинна думати як про себе, так і про інших. Вільний час може використовувати для своїх зацікавлень. У спілкуванні з людьми іноді має корисні наміри. За згодою винагороду може зробити певну справу.

Пригнуте прагнення увесь вільний час використати томувати для того, щоб щось зробити.

Page 1 of 1

ДІАГНОСТИКА

Характеристика Статистика Висновки Опції Допомога

1. Тип особистості
2. Особливості міжособистісних стосунків
3. Риси професійної діяльності...
4. Соціально-психологічні настанови
5. Спрямованість особистості
6. Мотиви і мотивація діяльності
7. Лідерство та стилі керівництва...
8. Робота в команді

Загальна характеристика...

Титульний лист...

Статистика

Характеристика

Історія

Дані

# ДЕТАЛЬНУ ІНФОРМАЦІЮ ПРО КОМПЛЕКС МОЖНА ОТРИМАТИ ЗА ПОСИЛАННЯМ:

- Сайт: <http://WWW.universal-online.org>
- Посилання на презентації:  
<https://goo.gl/Hg8m5y>
- University of Educational Management, National Academy of Pedagogical Science of Ukraine.
- М: [+38\(066\) 6624161\\_kyrichuk@ukr.net](mailto:+38(066)6624161_kyrichuk@ukr.net)  
<http://umo.edu.ua/>
- <https://www.facebook.com/valeri.kirichyk>

**ДЯКУЮ ЗА УВАГУ!**

**Контакти:**

**В. О. Киричук,**

**м. Київ, вул. Січових стрільців, 52-А,**

**ДВНЗ «Університет менеджменту освіти», корпус 3, к.  
3.7**

**кафедра психології управління**



**Тел. : (044) 481 38 57**

**E-mail: [kafedra.psychology1@gmail.com](mailto:kafedra.psychology1@gmail.com)**

